

4

中央会月刊誌



中小企業かごしま

2024 第826号

■ 特集：「中小企業省力化投資補助金」の公募について



かのやばら祭り 2024 春

鹿児島県中小企業団体中央会



ここは、
芋の
酒の
国。



華やかにして、美しき味わい。

産地呼称。
それは、信頼の証です。

GI Satsuma



薩摩焼酎

「黒麹仕立て 桜島」は、
鹿児島県産さつま芋だけ
を使い、南薩摩で蒸留瓶
詰めされた生粋の「薩摩
焼酎」であることを公的機
関より認証されています。



南薩摩さつま芋仕込
桜島
さくらの島
黒麹仕立て

黒麹仕立て

「黒麹仕立て 桜島」は、穫れ立ての
南薩摩産さつま芋を黒麹で丹念に
仕込み、芳醇な香りと深く濃い味わい
へと仕上げた生粋の薩摩焼酎。
焼き芋を思わせる香ばしさと、濃厚
なトロリとした甘さと旨さを持つ、
黒麹の特徴を存分に生かした本格
芋焼酎です。

飲酒は20歳を過ぎてから。飲酒運転は絶対にやめましょう。妊娠中や授乳期の飲酒はお控え
ください。お酒は楽しく適量を。本坊酒造株式会社 本社/鹿児島市南栄3丁目27番地 TEL099-210-1210 www.hombo.co.jp

CONTENTS

特集 「中小企業省力化投資補助金」の公募について……………	2
中央会の動き……………	7
● 能登半島地震災害義援金 贈呈式	
新設組合紹介……………	7
● 南薩地区生コンクリート協同組合が設立	
インフォメーション……………	8
● 令和6年度決算・会計等相談会のご案内	
● 「地域企業振興監」及び「地域企業支援官」等の設置のご案内	
● 中央会事務局新体制についてのお知らせ	
コラム……………	10
● 中央会職員リレーコラム(第1回)	
組合運営のスペシャリストを目指そう! ……	10
～中小企業組合検定試験問題にチャレンジ～	
業界情報 令和6年2月 情報連絡員報告……………	12
倒産概況 令和6年3月 鹿児島県内企業倒産概況……………	15
中央会関連主要行事予定……………	16

ありがとう 地域に感謝!



しま
郷土のくらしを見つめる

奄美信用組合

理事長 手島 博久

奄美市名瀬港町1 2番2号 TEL 0997-52-7111
<https://www.amamishinkumi.co.jp>



美しき森、美しき時。



SHIROYAMA HOTEL
kagoshima

鹿児島市新照院町41番1号
予約センター [9:00~17:00]

0570-07-4680

www.shiroyama-g.co.jp



3月29日、中小企業省力化投資補助金の公募要領がHP (<https://shoryokuka.smrj.go.jp/>) に公開されましたので、抜粋して掲載します。

申請受付時期など公募スケジュール等の詳細は、ホームページでご確認ください。

なお、本事業は、全国中小企業団体中央会を幹事者としたコンソーシアム(本会含む。)が独立行政法人中小企業基盤整備機構から受託したものととなります。

【事業目的】

- 中小企業等の売上拡大や生産性向上を後押しするため、人手不足に悩む中小企業等がIoT・ロボット等の人手不足解消に効果がある汎用製品を導入するための事業費等の経費の一部を補助することにより、省力化投資を促進して中小企業等の付加価値額や生産性向上を図るとともに、賃上げにつなげる。
- IoT・ロボット等の人手不足解消に効果がある汎用製品で補助の対象となるものをあらかじめ『カタログ』に登録・掲載し、中小企業等が選択して導入できるようにすることで、簡易で即効性がある省力化投資を促進する。

(※カタログは中小企業省力化投資補助金のHP等で今後公開)

【補助額】

従業員数	補助率	補助上限額 (大幅な賃上げを行う場合)
5人以下	1/2以下	200万円(300万円)
6～20人以下		500万円以下(750万円)
21人以上		1,000万円以下(1,500万円)

※補助事業者が以下「②賃上げの目標」を達成した場合は、補助上限額を()内の額に引き上げる

《基本要件》

『カタログ』に登録された省力化製品を導入し、販売事業者と共同で取り組む事業で、以下の目標及び公募要領記載の「補助対象事業の要件」を満たす事業計画に基づいて行われるものを補助対象とする。

① 労働生産性の向上目標

交付申請を行う中小企業等は、補助事業終了後3年間で毎年、申請時と比較して**労働生産性を年平均成長率(CAGR) 3.0%以上向上**させる事業計画を策定し、採択を受けた場合はそれに取り組みなければならない。(※「労働生産性」の定義は、公募要領参照)

② 賃上げの目標

申請時と比較して、以下の**双方を補助事業期間終了時点で達成**する見込みの事業計画を策定した事業者は、補助上限額を上記表中の()内の額に引き上げる。

(a) **事業場内最低賃金を45円以上増加**させること

(b) **給与支給総額を6%以上増加**させること

ただし、申請時に賃金引き上げ計画を従業員に表明していることが必要である。

【補助対象製品】

＜補助対象経費＞


省力化製品の設備投資における（1）製品本体価格、（2）導入に要する費用（導入経費）の2つが補助対象経費となる。

＜補助対象製品の一例＞ ※イラストはイメージ

製品カテゴリ	対象業種	対象業務プロセス
券売機（食券販売機等）	飲食サービス業	注文受付

例えばこんな場面で、


- 飲食店において、従業員が事前オーダー方式で注文を受け付けていたところ、券売機で自動化が可能となる。
- キャッシュカウント機能を具備していれば、売上計上作業や売上金と釣銭準備金を分けるなどの経理業務が不要となる。



製品カテゴリ	対象業種	対象業務プロセス
スチームコンベクションオーブン（プログラム機能付き調理器具）	飲食サービス業、宿泊業、小売業	調理

例えばこんな場面で、


- 飲食店のシェフが行う、焼く、蒸す、煮る、炊く、炒めるなどの調理をスチームコンベクションオーブンが担う。
- 例えばローストビーフは、約2時間の間、熟練の料理人が付きっきりで作る必要があったが、当該製品はボタンを押せば後は待つのみである。



製品カテゴリ	対象業種	対象業務プロセス
配膳ロボット	飲食サービス業、宿泊業	配膳・下膳

例えばこんな場面で、


- 飲食店等において、店員が行っていた配膳や下げ膳を全て自動で動く配膳ロボットが担う。
- 人や障害物を避けながら、料理や飲み物等をトレーに乗せて運ぶ。



製品カテゴリ	対象業種	対象業務プロセス
自動倉庫	製造業、倉庫業、卸売業、小売業	保管・在庫管理、入出庫

例えばこんな場面で、

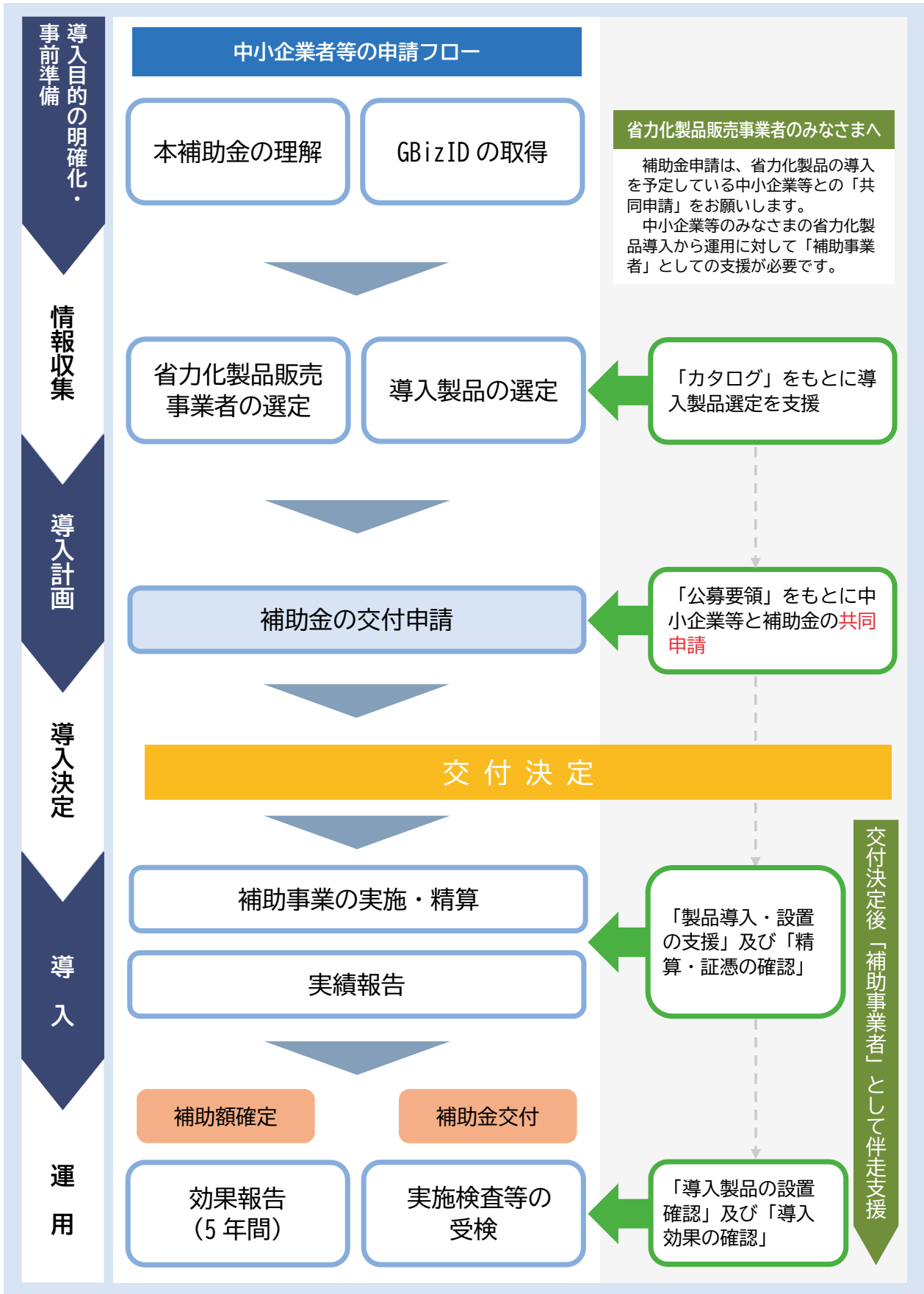
- 製造業の工場や倉庫において、従業員が棚からの出し入れを人力で行っていたところ、自動倉庫では荷渡し装置に置くだけで、棚の中への自動搬送が可能となる。
- 保管場所を探すのにかかっていた時間も、自動倉庫ではロケーション管理、在庫管理、日付管理の自動処理が可能となるため、大幅に効率化される。

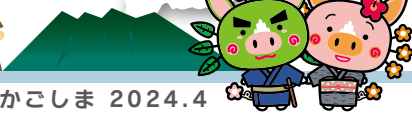


【申請フロー】

以下の手順に沿って補助金の申請を行う。

なお、申請方法についての詳細は、今後案内される「申請の手引き」を参照のこと。





【審査の着眼点】

本事業への採択は、補助対象事業、補助対象事業者の要件を満たしているかどうかに加え、下記の要素も踏まえて総合的に判断して行われる。

- (1) 事業計画に記載の省力化の効果が合理的に説明されており、省力化への投資により高い労働生産性の向上が期待できるかどうか。また、既存業務の省力化により新しい取組を行う・高付加価値業務へのシフトを行うなど、単なる工数削減以上の付加価値の増加が期待できるか。
- (2) 大幅な賃上げによる補助上限額引き上げの適用を含め、賃上げに積極的に取り組んでいる、あるいは取り組む予定であるかどうか。

【その他】

- 1.申請には「GBizID プライム」アカウント (ID・パスワード等) が必要です。
お持ちでない場合は GBizID ホームページより取得をお願いします。
- 2.「過去に本事業の交付決定を受けた事業者」、「過去に中小機構の「ものづくり・商業・サービス生産性向上促進補助金」の交付決定を受け、それから 10 ヶ月を経過していない事業者」、「過去 3 年間に、2 回以上、中小機構の「ものづくり・商業・サービス生産性向上促進補助金」の交付決定を受けた事業者」等は、補助対象外です。詳細は公募要領をご確認ください。
- 3.補助額が 500 万円以上 (購入額 1,000 万円以上) となる場合、事業計画期間終了までの間、火災等による取得財産の損失 (及びそれによって補助事業を完遂し得ない事による交付取消) に備えて、付保割合が補助率 (1/2) 以上である保険又は共済 (補助金の交付対象である施設、設備等を対象として、自然災害 (風水害を含む) による損害を補償するもの) への加入が必須です。なお、本保険料は、補助対象外です。補助事業実績報告書提出時に、保険・共済への加入を示す書類の提出が必要となります。
※補助額が 500 万円未満の事業者についても同様に加入することを強く推奨

【問い合わせ先】

中小企業省力化投資補助事業 コールセンター
 お問合せ時間：9:30～17:30 / 月曜～金曜 (土・日・祝日除く)
 TEL: 0570-099-660
 IP 電話等からのお問合せ先：03-4335-7595



中小企業省力化投資補助金
ホームページ

※予めページの掲載資料やよくある質問を確認の上、お問い合わせください。

鹿児島県信用保証協会からのご案内 (保証申込受付期限が令和 6 年 6 月 30 日まで延長されました！)

ゼロゼロ融資の借換や新たな資金需要をサポート！

県 伴走支援型 借換支援資金

保証限度額

1 億円 (借換えの特例あり)

保証料率

- ①セーフティネット保証 4号・5号 一律**0.1%**
- ②一般保証 **0.1%～0.51%**

詳しくは、ホームページにてご確認ください。【お問合せ先】 保証部 ☎099-223-0271 経営支援部☎099-223-0274



一步を踏み出す力になりたい

鹿児島県信用保証協会

<https://www.kagoshima-cgc.or.jp>

鹿児島県信用保証協会

検索

HP▶



LINE公式アカウント友だち募集中
友だち追加はこちらから！

LINE▶



大樹生命保険株式会社

生命保険団体扱オーナーズプランのご案内 **大樹生命**

BESTパートナー



「経営者のリスクマネジメント」を目的に
組合員がご契約者となる生命保険契約です。

Owner's Plan

鹿児島県中小企業団体中央会が事前に認めた会員組合に所属する組合員がご契約者の場合、団体扱となり、一般扱(口座振替扱月払等)よりも**割安な保険料**でご契約いただけます。

* 団体扱とは、鹿児島県中小企業団体中央会が団体扱としてお申し込みいただいた各保険契約の保険料を取りまとめ、一括して当社へ払い込む取り扱いのことです。

* 一部対象とならない商品・契約がございます。
* 詳しくは、「商品パンフレット」をご覧ください。ご検討にあたっては、「設計書(契約概要)」「特に重要な事項のご説明(注意喚起情報)」「ご契約のしおりー約款」を必ずご覧ください。

お取り扱いの詳細は、下記までお問い合わせください。

よりそう保険。



大樹

Taiju Select

セレクト

無配当保障セレクト保険

あなたにぴったりの保障を自由にセレクト!

詳しくは、「商品パンフレット」をご覧ください。ご検討にあたっては、「設計書(契約概要)」「特に重要な事項のご説明(注意喚起情報)」「ご契約のしおりー約款」を必ずご覧ください。

オーナーズプランは、上記以外の商品もお取り扱いしています。詳しくは下記までお問い合わせください。

大樹生命保険株式会社 南九州支社

〒892-0846 鹿児島市加治屋町18-8 TEL:099-226-6311

<https://www.taiju-life.co.jp/>

鹿児島営業部 099-226-6312

谷山営業部 099-808-3150

鹿屋中央営業部 0994-40-1557

川薩営業部 0996-23-6588

霧島営業部 0995-45-4145

R-2021-1007 (2021.10)

能登半島地震災害義援金 贈呈式

3月14日、県庁知事室にて、中央会より日本赤十字社に「能登半島地震災害義援金」を贈呈しました。

贈呈式では、中央会を代表して小正芳史会長、秋元耕一郎副会長、岩重昌勝副会長より、塩田康一鹿児島県支部長（鹿児島県知事）に義援金が手渡されました。

今回は、会員の皆様にご協力をお願いしたところ、延べ103組合等から総額380万円の善意が寄せられました。

小正会長は、「一刻も早い復旧・復興が行われ、普段の生活に戻るよという気持ちで贈呈させていただきました。」と述べました。

改めまして、ご協力いただきました組合・中小企業関係者の皆様に御礼申し上げます。

なお、義援金にご協力いただいた皆様につきましては、本会ホームページをご覧ください。

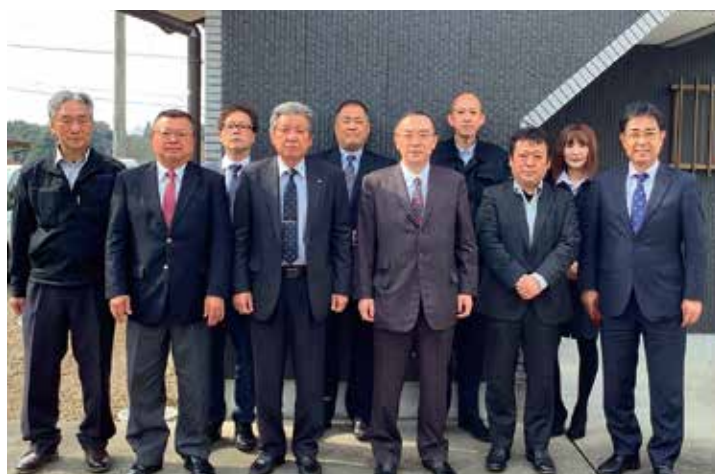
<https://www.satsuma.or.jp/2024/03/21/4520/>



贈呈式の様子
(左から秋元副会長、塩田支部長、小正会長、岩重副会長)

新設組合紹介

南薩地区生コンクリート協同組合が設立



組合員のみなさん
(前右右から3人目が森政広 理事長)

【組合プロフィール】

名称：南薩地区生コンクリート協同組合
 地区：鹿児島県南さつま市（金峰町を除く。）、
 枕崎市及び南九州市の区域
 所在地：鹿児島県南九州市知覧町 4810-32
 代表理事：森 政広
 組合員数：6人

4月1日、「南薩地区生コンクリート協同組合」が設立しました。

本組合は、生コンクリート製造事業者6社が加入しており、主に生コンクリートの共同販売事業を目的としています。

理事長に就任した森政広氏（株式会社シートック代表取締役）は、「公共工事の縮減や原材料費・輸送費・人件費の高騰等の影響により、生コンクリート製造事業者は厳しい経営環境を強いられている。この現状を打開するため、南薩地域の生コンクリート製造事業者が一致団結し、数量の確保とともに適正価格による販売を図るため、生コンクリートの共同販売体制を確立していきたい。」と抱負を述べました。

令和6年度決算・会計等相談会のご案内

地区	日程	会場	時間
南薩地区	5月9日(木)	南さつま商工会議所	10時～16時
	5月10日(金)		10時～16時
大隅地区	5月14日(火)	鹿屋市市民交流センター	10時～16時
北薩地区	5月15日(水)	薩摩川内市国際交流センター	10時～17時
	5月16日(木)	出水市民交流センター	9時～16時
熊毛地区	5月16日(木)	西之表市商工会	10時～17時
	5月17日(金)		9時～16時
鹿児島地区	4月1日(月) ～ 5月31日(金)	中央会 【土・日・祝祭日除く】	8時30分～17時

※ 各種都合により、日程変更又は中止となる場合がございます。

相談の際には、あらかじめ希望の日時等をご連絡の上、下記の帳簿等をご持参下さい。

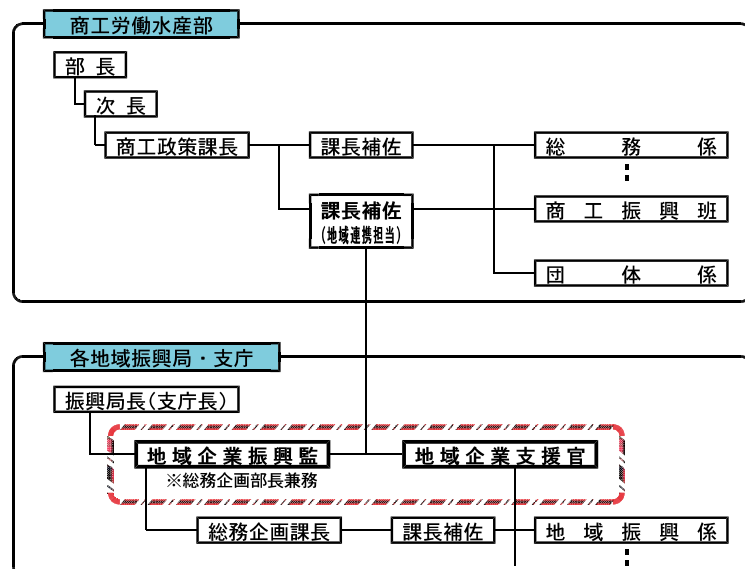
- ・ 決算関係書類
- ・ 元帳、補助簿等決算内容の参考となる帳簿類
- ・ 受取預金利息、受取配当金等源泉徴収所得税に関する計算書
- ・ 前年度の法人税、県・市町村民税及び消費税の申告書(控)
- ・ 当年度の法人税、県・市町村民税及び消費税の申告用紙

【お問い合わせ先】 中央会 組織振興課 TEL 099-222-9258 FAX 099-225-2904



鹿児島県の組織機構改正について ～「地域企業振興監」及び「地域企業支援官」等の設置のご案内～

令和6年度から鹿児島県の組織機構が改正され、県内企業の『稼ぐ力』の向上に向けた施策について、県庁と地域振興局・支庁がより一層連携し、商工労働水産部及び地域振興局・支庁の体制を強化するため、各地域振興局・支庁総務企画部に「地域企業振興監」及び「地域企業支援官」を設置することとなりました。



【組織体制】

地域振興局・支庁において、管内企業からの相談等に対応し、そのニーズを的確に把握するとともに、本庁との更なる情報共有等を図り、関連施策の充実につなげるため、各各地域振興局・支庁総務企画部に「地域企業振興監」及び「地域企業支援官」を設置する。併せて、本庁において、各各地域振興局・支庁との連携を強化するため、商工労働水産部商工政策課に「課長補佐(地域連携担当)」を設置する。

【主な業務(地域企業振興監、地域企業支援官)】

管内企業からの相談等への対応、管内企業へのニーズ等の情報収集、本庁関係課との情報共有や連絡調整等

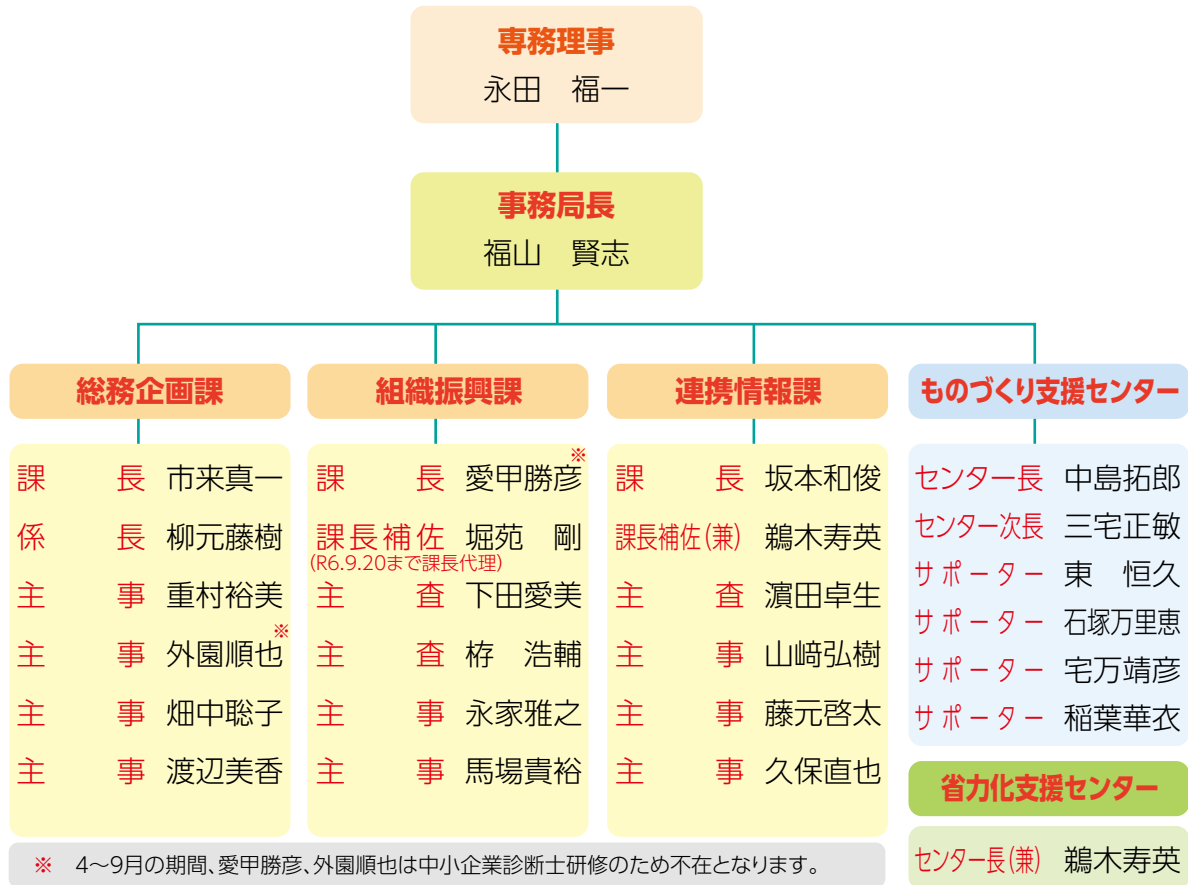


中央会事務局新体制についてのお知らせ

中央会事務局の新体制は下記のとおりです。「総務企画課」、「組織振興課」、「連携情報課」、「ものづくり支援センター」、「省力化支援センター」の5つのセクションが一体となって中小企業活性化の支援に取り組んで参ります。

鹿児島県中小企業団体中央会事務局 組織図

令和6年4月1日現在



〔総務企画課〕

庶務、補助金・会計、情報整備・情報化、組合の情報化に関する支援、労働関連支援、地域別交流懇談会、小企業者組織化指導事業（連携促進事業を除く）、取引力強化推進事業、九州大会、全国大会、組合士協会、女性部会、政府三共済（経営セーフティ共済・小規模企業共済・中小企業退職金共済）、特定退職金共済、事業環境変化対応型支援事業、制度改正等の課題解決環境整備事業

〔組織振興課〕

組合設立、組合の運営・実務に関する支援、組織化、官公需、事務局協議会、食品産業協議会、ものづくり・商業・サービス生産性向上促進補助金、外国人技能実習生受入組合連絡協議会、外国人技能実習制度適正化事業、BCP策定・事業継続力強化計画策定に関する支援、SDGs普及に関する業務

〔連携情報課〕

組合の連携強化、特定地域づくり事業協同組合に関する事項、情報連絡員・景況調査、小規模事業者連携促進事業、中小企業省力化投資補助金、機関誌発行、金融相談、青年部会、後継者育成、商店街に関する支援、県商店街振興組合連合会

〔ものづくり支援センター〕

R01・02・03・04・05補正ものづくり・商業・サービス生産性向上促進補助金

〔省力化支援センター〕

中小企業省力化投資補助金

今号からの新企画として、身近な出来事を話題にした中央会職員リレーコラムを定期的に掲載いたします。



組織振興課
課長 愛甲勝彦
趣味
Jリーグ観戦、
ドライブ

私は、最近印象に残った「アナログとデジタルが融合したサービス」をご紹介します。それは、赤色が印象的な大手飲料会社が自社自販機用に提供しているアプリです。このアプリ、自販機でドリンクを買う時はもちろん、買わなくても歩数計のようにスマホを持って歩くだけで、アプリ内電子スタンプを獲得できます。15個スタンプをためるともらえる1本無料の電子チケットは、缶コーヒーをよく買う私にとって嬉しい特典でした。

私がこのアプリに着目したのは、ユーザーの囲い込みがアプリ内で完結する点です。具体的には、最初はスタンプを集めることでライトユーザーを取り込みますが、そのユーザーが何度か利用するうちに「支払いもスマホ1つでできれば便利なのに」と感じはじめます。そこですかさずアプリ内電子決済が提案され、いつの間にか「どうせ買うなら楽しくて便利な赤い自販機で」という気持ちにさせられることです。

自販機もスタンプカードも昔からありますが、一工夫を加えることによってユーザーを獲得しようというアイデアに、感動を覚えました。

組合運営のスペシャリストを目指そう！ ～中小企業組合検定試験問題にチャレンジ～



次の文章は、中小企業組合について述べたものである。各設問中の A 及び B に入る語句の組み合わせとして最も適切なものを選択肢①～④の中から一つ選びなさい。

(解答はP16に記載)

1. 組合と役員の関係は A の B に関する規定に従う。このため、総会における役員選出手続きによって選出された役員候補者が就任を承諾することによって B 契約が成立し、善良なる管理者の注意をもって組合から B された事務を処理する義務を負う。

- ① A 民法 B 委任 ② A 民法 B 請負
③ A 商法 B 委任 ④ A 商法 B 請負

2. A は、その職務を公正に遂行しなければならないという趣旨から、組合員として B の議決に加わることができず、書面又は代理人によって議決権を行使することもできない。

- ① A 代表理事 B 理事会 ② A 議長 B 理事会
③ A 代表理事 B 総会 ④ A 議長 B 総会

3. 組合は、 A の決議をもって理事の中から代表理事を選任しなければならない。代表理事は、定款又は総会の決議によって禁止されていない場合に限り、 B 行為の代理を他人に委任することができる。

- ① A 理事会 B 全ての ② A 総会 B 全ての
③ A 総会 B 特定の ④ A 理事会 B 特定の

中央会 共済制度をご活用ください！

中央会では、中小企業の経営者や従業員の福祉向上のための各種共済制度を実施しております。

経営者・役員・従業員とそのご家族の安心の保障を準備するために中央会の共済制度をご活用ください。

従業員のための
退職金準備に

特定退職金共済制度

従業員さまの定着が図られ、
安定した退職金準備が
できる共済制度です。

経営者・従業員のための
万一の保障

団体扱生命保険

☆オーナーズプラン

経営者の

各種リスクマネジメントのために

☆パートナーズプラン

役員・従業員の皆さまの
保障準備をサポート

団体扱※(月払)の場合、
一般扱(口座振替扱月払等)で
ご契約いただくよりも、
保険料が割安になります！

業務上の災害の備えに

業務災害補償保険

事業活動にかかわる
従業員さまの労災事故などのリスクを
カバーする保険です。

病気やケガで働けなく
なったときのために

所得補償保険

病気やケガによる
入院・自宅療養により
働けなくなった場合に、
サポートする保険です。



組合と共に明日を拓く中央会

鹿児島県中小企業団体中央会

(総務企画課)

TEL : 099-222-9258 FAX : 099-225-2904

※団体扱とは、鹿児島県中小企業団体中央会が団体扱としてお申込みいただいた各保険契約の保険料を取りまとめ、一括して各保険会社へ払い込む取り扱いのことです。一部対象とならない商品・契約がありますので、詳細はお問い合わせください。

鹿児島県内の景況について

令和6年2月

令和6年2月期における鹿児島県内45組合(傘下組合員数4,160社)の景況は次のとおり。

【前月比】

「業界の景況」は2ポイント、「売上高」は11ポイント、「収益状況」は1ポイント減少した。物価高による買い控え等の影響により全体的に売上が落ち込んだ。

また、人手不足が長期化する中で、物流業界では2024年問題への対応に苦慮している。

【DI値 前月比】

	前月	今月	比較結果
	令和6年1月	令和6年2月	
業界の景況	-9	-11	👉
売上高	-5	-16	👇
在庫数量	-1	-7	👉
販売価格	7	9	👉
取引条件	-5	0	👉
収益状況	-12	-13	👉
資金繰り	-3	-8	👉
設備操業度	-2	-4	👉
雇用人員	-8	-4	👉

【前年同月比】

「売上高」が11ポイント、「収益状況」は3ポイント減少した。感染症の位置づけが5類に移行したことで人流は増えたが、原材料・エネルギー価格高騰の影響で物価が上昇したことにより消費を控える動きが目立ち売上は減少した。

一方で、「販売価格」はプラス域を維持(+9)しており、資材・燃料費等の価格高騰に対して徐々にではあるが価格転嫁が進んでいる様子が見える。

【DI値 前年同月比】

	前年	今月	比較結果
	令和5年2月	令和6年2月	
業界の景況	-11	-11	👉
売上高	-5	-16	👇
在庫数量	-8	-7	👉
販売価格	16	9	👉
取引条件	-9	0	👉
収益状況	-10	-13	👉
資金繰り	-11	-8	👉
設備操業度	-4	-4	👉
雇用人員	-8	-4	👉

※比較結果(数値の範囲)

👆 = +10以上 🟡 = +5 ~ +9 🟠 = 0 ~ +4 🟢 = -9 ~ -1 🟣 = -10以下

DI値とは、前月又は前年同月から「好転・増加」したとする回答数から「悪化・減少」したとする回答数を差し引いた値です。

製造業

【食料品（味噌醤油製造業）】

変わらず昨年並みの売上で推移している。しかし、**業況的にはパツとせず、芳しくない**という表現がふさわしい状況である。海外を含め観光客は増えているようであるため、需要を喚起するための何か起爆剤が欲しいところである。

【食料品（酒類製造業）】

(令和6年2月分データ)

(単位:千・%)

区分	R5.2	R6.2	前年同月比	
製成数量	9,032.4	8,465.0	93.7%	
移出 数量	県内課税	2,934.8	2,855.5	97.3%
	県外課税	4,932.8	3,965.3	80.4%
	県外未納税	1,924.5	2,478.2	128.8%
在庫数量	191,226.1	190,328.2	99.5%	

【食料品（漬物製造業）】

高温多雨で干し大根、高菜が不作である。十分な**原料確保が難しくなった**。

【食料品（蒲鉾製造業）】

昨年より観光客も少なく、空港売店が11.4%ダウン、

百貨店が24%のダウンであった。直売店は昨年並みであった。日本全体で物価高、値上げムードが続いているため、**買い控え**もあるのではないかと考える。

【食料品（鯉節製造業）】

浜相場も下げ、輸入鯉も安くなり、市場の買気がでたために**荷動きが活発**になった。また、鯖類も全体的に動きが良い。

【食料品（菓子製造業）】

バレンタインデーがあり、例年売上が伸びる時期ではあるが、最近の傾向で、義理チョコがほぼ無くなったということもあり、特に洋菓子店では**例年より売上が落ちた**との話を聞く。

【食料品（茶製造業）】

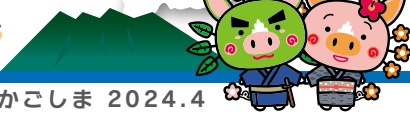
2月より新年度が始まり、京都販売会が前年度よりさらに売上が伸びて好調なスタートであった。**共販実績、前年度同月売上対比は172.4%**であった。

【本場大島紬織物製造業】

原材料高騰により、**価格転嫁**に向けて交渉中である。

【本場大島紬織物製造業】

2月の催事販売は前年の3分の1の売上であった。**業界の景況は厳しく、販路開拓が必要**である。検査反数1割減であった。



【木材・木製品】

通説ニッパチを地でいく商況で、**前年同月比で販売量4%増、販売額3%減**であった。販売単価は6%低下しており、海外向けとバイオマス資材の比重が大きく住宅需要の低迷が大きく影響したものである。年度末に向けて、回復の兆しも見えずらい現状である。

【木材・木製品】

鹿児島県の12月分の新設住宅着工戸数は、968戸で前年同月比95%、うち木造は、506戸で同90%、総数は9,147戸で前年比94%と軒並み前年を下回った。**6年連続で1万戸割れ**となり、厳しい状況が続いている。県産スギ丸太4m中目材の1月の価格については、前年同月比92%と昨年からすると8%程度の値下げであるが、これは昨年の比較原木価格がウッドショック後の下がり始めの頃でまだ高値であったためであり、令和5年の梅雨時期の最低ラインからは持ち直してきている。

【生コン製造業】

対前年比で、**官公需、民需合計95.1%**となった。増加した地域は9地域（増加率順に喜界島318.7%、種子島213.9%、与論島103.8%）となっている。一方、8地域が減少（減少率順に奄美南部45.4%、沖永良部53.5%、屋久島60.1%）した。なお、鹿児島地域は対前年比で官公需109.2%、民需75.9%、合計86.0%となっている。

【コンクリート製品製造業】

2月度の出荷量は、6,331トンの前年度同月比88.2%だった。出荷実績は熊毛地区、奄美地区の離島地区のみ前年度同月比を上回り、他地区は同等または下回る結果となった。特に始良・伊佐地区においては前年度同月比63.2%となった。2月度の受注量も1月度に続きようやく前年度並みになってきたが、**今年度の出荷量は過去最低**になると思われる、来年度の出荷に向けて受注を確保する必要がある。

【鉄鋼・金属（機械金属工業）】

原料価格や物流費の上昇に伴い鋼材の値上げが相次いでおり、収益状況の悪化が懸念される。2024年問題への対応も待たなしで、建設現場での荷待ち時間の解消などは業界全体の課題である。

【豊製造業】

異動時期になっているが、発注が全体的に鈍く、**イ草も熊本産、中国産ともに値上がりの状況**である。

【印刷業】

印刷業界において、紙やインク、機械洗浄油など欠かせない**材料の価格高騰**が続いている。行政関係の受注に関して価格転嫁を望むべく要望書や陳情などがたびたび行ってきたが、思うように反映されないでいる。生活に直結したものではないが、人の暮らしに欠かせないものであるので根気強く組合として働きかけをしなければならない。

非 製 造 業

【水産物卸売業】

昨年同月比で、数量92.2%、金額94.9%、単価102.9%となった。**しげが多くて、魚が少なかった。**

【燃料小売業（LPガス協会）】

3月積みサウジアラムコ産の液化石油ガスはプロパン630ドル（前月比0ドル）石油化学原料のボタンが640ドル（前月比0ドル）と前月比変化はなかった。**中東市場は暖冬で需要低迷**。原油、ナフサ高で代替の石化需要が下支えする形となった。

【中古自動車販売業】

依然として、1月に鹿児島市内に進出した県外資本

の大型展示場は順調に推移している。その分、会員販売店が厳しさを増し、**苦戦を強い**られている。新卒者の来店が、例年からすると少ない様である。今後の需要時期に期待したい。

【農業機械小売業】

売上は維持できているが、**安売りが散見**している。市場の環境は非常に厳しいものがある。

【石油販売業】

マーケットは原油高と円安の影響で高止まりしている。その為、燃料油激変緩和事業に伴う補助金も増加しており、いよいよ**出口戦略も厳しさを増**してい



その印刷に高付加価値を。

 **IMPACT.P** の **EASTASAH**
PRINTING COMPANY

〒891-0122 鹿児島市南栄3丁目30-7
TEL.099-266-5522 FAX.099-266-5523

<https://eastasahi.com>

る。一方、小売販売量も前年比マイナスが続いている。特に平均気温が高く灯油の落ち込みが目立った。また、週末及び連休の天候が悪く売上減少の一因にもなっている。

【鮮魚小売業】

例年より寒さは厳しくなかったが、しけで魚の種類も少なく業種によっては魚の無い日が続き苦しい状況であった。その中で、スーパーなどの節分の恵方巻は予約制が浸透し実績は良かった。

【運動具小売業】

巷では株価の上昇など景気のいいニュースが出ているようだが、2月も先月同様、景気が思わしくなかった。いずれは、恩恵があるのだろうか。物価上昇、人手不足など、良くない情報が多い中我々業界は低迷が長い状況である。

【商店街（始良市）】

4月に子ども館「ちるどん」をオープンすることとなった。また、6月には通り沿いにドラッグストアがオープンする予定であるが、今のところ目立った動きはない状況である。

【商店街（鹿児島市）】

2月はコロナ前と同等の経済状況となっている。就職戦線も売り手市場となり初任給の上昇も見られる。ここで個人消費が伸びると完全な景気上昇局面に入り好景気がさらに個人消費を押し上げる。ただ、中小零細企業の賃上げがどうなるかが不透明の状況である。商店街としては年始の商戦後少し、中だるみの状況が続いており、人員の確保が厳しい中小零細企業が賃上げをしやすくする方法（中小零細企業の税制を含め）が必須である。一方、価格の転嫁はスムーズにできている。

【サービス業（旅館業 / 県内）】

今後、国際線などの活発化並びに春休みからゴールデンウィークの期間に期待している。新規雇用はなかなか無く、労働力不足に苦勞している。

【測量設計業】

ベテラン技術者と若手技術者における職業への意識の乖離が大きくなってきている。残業への意識、有給休暇への意識が特に乖離しているので、ハレーションが発生することがないように世代間の調和をいかにとっていくかが非常に重要になってくる。また、各社インフレ率を上回る賃金上昇率を達成しなければならない。社内改善に取り組みスパイラルアップを繰り返し、高収益体質の社内体制構築が急務となる。

【旅行業】

年度末に向けて廃業する事業主が会員の中でも数社あった。事業主の高齢化や後継者不在等の他、経営が難しいという理由もあり、業界的にも変化を求められる時代になってきたと感じる。

【建築設計監理業】

2月の公共団体等の入札状況は、件数で4件、契約金額で約2千4百万円であった。前年同月（18件、約1億4千2百万円）と比較すると件数、契約金額

ともに減となり、特に件数は2か月連続で1桁止まりとなっている。また、1月の新設住宅着工戸数は532戸で、対前年同月比（567戸）は6.17%の減となった。

【自動車分解整備・車体整備業】

今年の2月はうるう年で実働日数が多くなったが、車検台数も多く忙しかった。年間で最も忙しい年度末に期待が持てそうである。

【電気工事業】

建設業の雇用状況は悪化している。募集をかけているが、反応がほとんどない状況である。電気工事で使用する、電線・ケーブルの納期がかかっており、工程を組むのが困難な状態である。

【造園工事業】

今年の2月は、例年通りに推移した。公共工事の公園樹木維持管理業務、高木剪定、街路樹整枝業務等があり工期が2月までの分が多数あったため、工期内完了の面では忙しかったが、年間委託業務の分だったため当月の売上には影響がなかった。

【管工事業】

賃上げ・人材確保などすべての面で他業種に遅れをとっている感がある。業者・地域による格差も今後益々広がることが予想される。

【建設業（鹿児島市）】

公共工事設計労務単価は、労働市場の実勢価格や4月から適用される時間外労働の上限規制などを加味し、前年度比6%増と12年連続の上昇となった。新労務単価は3月1日から適用され、担い手不足や2024年問題に配慮したものと考えており、働き方改革や賃上げへつなげていくことが肝要である。

【建設業（奄美市）】

二次製品共同購入があった。入札も増えてきている。下請セーフティネット債務保証事業は業者が助かっている。

【貨物自動車運送業】

県下159運送事業者の燃料購買動向は、前月と比較して106.05%に増加、前年同月と比較して91.51%に減少した。

【運輸業（個人タクシー）】

コロナ5類に緩和以降約半年間は観光等の順調さに笑顔も見えたが、例年通り1月の成人式以降は低調期に入る。コロナ、インフルエンザに気をつけて春の送別会・歓迎会・花見と期待をすところである。

【運輸・倉庫業】

物量は例年と比べて増えてきたが、長距離乗務員が定年等で離職し運べる車両が少なくなっている。人件費・燃料・タイヤ・油脂も値上げが続いており、収支に大きな影響がでている。業界は2024年問題に対応するべくフェリー乗船や納品時間調整の対応を模索しているが、乗務員不足が顕著になっている。

令和6年3月 鹿児島県内企業倒産概況

(負債額 1,000 万円以上・法的整理のみ)
 (株)帝国データバンク 鹿児島支店

件数 2 件 負債総額 4,500 万円

〔件数〕 前年同月比増減なし 〔負債総額〕 前年同月比 45.8%減

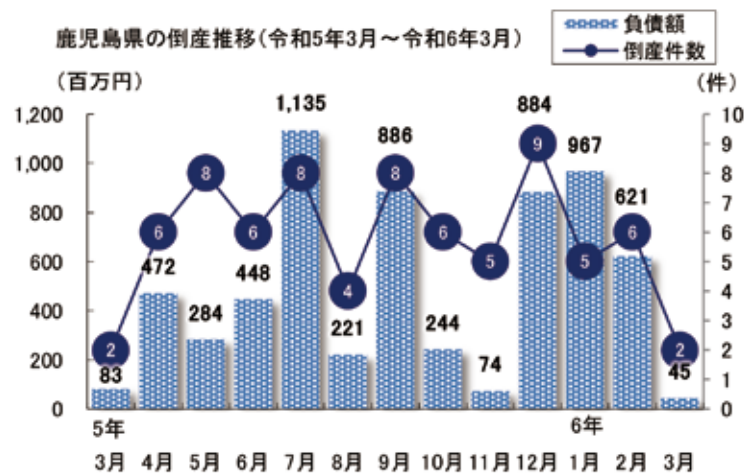
ポイント

～前年同月比件数増減なし、
負債総額は減少～

◆倒産件数は 2 件で前年同月比増減なし、
前月比 4 件減少。

◆負債総額は 4,500 万円で前年同月比
45.8%減、前月比 92.8%減。

◆新型コロナウイルス関連倒産は 1 件発生。



【今後の見通し】

令和6年3月の倒産件数は2件と前年同月並みとなり、前月比では減少した。

新型コロナウイルス関連倒産は1件と前月より3件減少した。

今後の見通しとしては、スーパーストア・ドラッグストアなど量販店や観光関連の動向は堅調に推移しているが、製造・農畜産業においては、為替動向や相場動向などの影響は大きく、依然として収益面に懸念がある企業は多いようである。いずれにしても、物価高騰や人手不足等に対する不安の声も多いことから景気動向には定期的な観測が必要であり、倒産件数の推移も一進一退の状況が続くものと推察される。

令和6年3月 主な企業倒産状況 (法的整理のみ)

企業名	業種	負債総額 (百万円)	資本金 (千円)	所在地	態様	備考
(有)A	飲食店経営	35	3,000	鹿児島市	破産	新型コロナウイルス関連倒産
(株)S	建築工事業	10	40,000	鹿児島市	特別清算	

※主因別は、「販売不振」2件。

第69回 中央会通常総会

■日時 令和6年6月10日(月) 15:00～

■場所 鹿児島市
[SHIROYAMA HOTEL kagoshima]
(城山ホテル鹿児島)

☆お問い合わせは総務企画課まで

P10 組合運営のスペシャリストを目指そう!
～中小企業組合士試験問題にチャレンジ～の解答

1. ① 2. ④ 3. ④

「さつまのメルマガ(略称「さつマガ」)」
の登録はHPもしくは二次元バーコードから!!



<https://www.satsuma.or.jp/>



表紙・本文中で登場する
ぐりぶー&さくらとその子供達は
鹿児島県のPRキャラクターです♪

©鹿児島県ぐりぶー・#811

令和6年5月

14日(火) 16:30～	女性部会第45回通常総会及び研修会 鹿児島市「ホテルレクストン鹿児島」
15日(水) 16:00～	青年部会第49回通常総会 鹿児島市「鹿児島市国際交流センター」
23日(木) 16:00～	県商店街振興組合連合会第50回通常総会 鹿児島市「鹿児島市国際交流センター」

令和6年6月

13日(木) 15:00～	事務局協議会第26回通常総会及び研修会 鹿児島市「ホテルレクストン鹿児島」
17日(月) 15:00～	食品産業協議会第47回通常総会及び研修会 鹿児島市「ホテルレクストン鹿児島」
20日(木) 15:00～	外国人技能実習生受入組合連絡協議会 第17回通常総会及び講習会 鹿児島市「ホテルレクストン鹿児島」

※各種都合により、変更になる場合は改めてご案内いたします。

お問い合わせ

鹿児島県中小企業団体中央会
鹿児島市名山町9番1号 県産業会館5階

TEL:099-222-9258 FAX:099-225-2904
情報誌へのご意見・ご要望はこちらまで
magazine@satsuma.or.jp

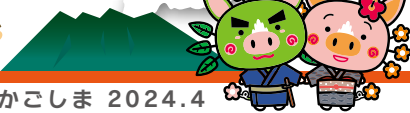
今月の表紙

「かのやばら祭り 2024 春」



「かのやばら祭り 2024春」© かのやばら園

鹿屋市浜田町の「かのやばら園」には、日本最大規模と言われる8万平方メートルの敷地に3万5000株のバラが咲き誇り、一面に広がる満開の春バラが楽しめる場所となっています。また、4月下旬から6月上旬には園芸講座やミニカフェなど様々なイベントが行われています。園内には香りのガーデンやフェアリーガーデンなど各エリアにバラが植えられ、ワイルドローズやオールドローズなど約1500種類が楽しめますのでぜひこの機会に訪れてみてはいかがでしょうか。



「できる」ことより、
「やりたい」ことが、
世の中を変える。



100年以上、焼酎に向き合いつづけてきた蔵元が、ウイスキーの新しい境地を切り拓く。鹿児島県の小正醸造は、自分たちの伝統と可能性を見つめ直し、世界へ挑もうとしています。私たち商工中金は、中小企業1社1社のそのつよい情熱に寄り添います。1つ1つの事業に、時間をかけて深く向き合い、確かな成果へ。「やりたい」から始まるすべてのビジネスは、きっとつよい。中小企業のその挑戦を、支えつづける。

◎ 商工中金のソリューション・メニュー | 海外展開支援 | 新事業進出支援 | 成長分野進出支援 | 生産性向上支援 |

鹿児島支店 TEL:099-223-4101
〒892-0847 鹿児島市西千石町17番24号



お役立てください県共済



- ❖ 火災共済（地震危険補償特約）
- ❖ 休業対応応援共済
- ❖ 自動車事故費用共済（まごころ共済）
- ❖ 生命傷害共済
- ❖ 医療総合保障共済・傷害総合保障共済
- ❖ 自動車総合共済（MAP）



鹿児島県火災共済協同組合

理事長 小正 芳史

〒892-0821 鹿児島市名山町9番1号（県産業会館5階）
<http://www.synapse.ne.jp/kenkyosai>

TEL:099(225)4218
FAX:099(227)3595

全国中小企業団体中央会の
「業務災害補償制度」と「ビジネス総合保険制度」で

事業活動リスクを 包括的にカバー します。

企業経営には多くのリスクが存在しています

- 労災訴訟のリスク
- 労務災害のリスク
- 事業休業のリスク
- 賠償責任のリスク
- 財物損害のリスク

災害や事故などをはじめ、様々なリスクへの
備えが**企業経営への安心**につながります。

大好評

業務災害補償制度

新しい労災リスクから会員の皆様をお守りする
業務災害補償制度の特徴

- 全国中小企業団体中央会のスケールメリットによる
割安な保険料水準
一般加入と比べ約半額の掛金水準
- 労災賠償に備える「**使用者賠償責任保険**」を標準セット
- 政府労災保険の給付を待たずに**保険金のお支払いが可能**
政府労災保険への加入が必要です。(使用者賠償責任保
険は給付決定後の支払いになります)
- 契約は無記名式。**短期労働者やパート・アルバイトも包括補償**
- 掛金は売上高と業種で算出**掛金は全額損金算入可能**

ビジネス総合保険制度

事業活動を取り巻く様々なリスクから
会員の皆様をお守りする
ビジネス総合保険制度の特徴

- 全国中小企業団体中央会のスケールメリットによる
割安な保険料水準
- 会員事業者を取り巻くリスクに対する補償のモレ・ダブリ
を解消し、**一本化してご加入**
- 賠償責任(PL、リコール、情報漏えい、施設・事業遂行等)
リスクを総合的に補償
- 事業休業補償により災害に遭った際の
事業継続のための資金を確保
- 保健所指示などによる新型コロナウイルス感染症の**消毒
費用および消毒に伴う営業休止にかかる損失を補償**

本内容は業務災害補償制度およびビジネス総合保険制度の概要を示したものです。実際の加入および詳細は引受保険会社の約款、パンフレット等に従います。

お問い合わせ先

鹿児島県中小企業団体中央会
〒892-0821 鹿児島市名山町9番1号
鹿児島県産業会館5階
TEL: 099-222-9258 FAX: 099-225-2904

お見積り、ご加入手続きは引受保険会社にお問い合わせください。
(*募集覚書締結中央会になります。)

制度引受保険会社(制度参入順)

東京海上日動火災保険株式会社 損害保険ジャパン株式会社
三井住友海上火災保険株式会社 あいおいニッセイ同和損害保険株式会社
共栄火災海上保険株式会社(令和4年7月より業務災害のみ)

制度運営

全国中小企業団体中央会

本広告は有限会社エヌ・エス・エイサーサービスによるものです。