

10

中央会月刊誌



中小企業かごしま

2017 第748号

■ 特集：事業協同組合・企業組合を活用した
保育事業の取り組みについて



明治維新
150年
1868-2018



維新のふるさと 鹿児島

大久保 利通

鹿児島県中小企業団体中央会

中央会 共済制度をご活用ください！

中央会では、中小企業の経営者や従業員の福祉向上のための各種共済制度を実施しております。
経営者・役員・従業員とそこご家族の安心の保障を準備するために中央会の共済制度をご活用ください。

従業員のための
退職金準備に

特定退職金共済制度

従業員さまの定着が図られ、
安定した退職金準備が
できる共済制度です。

経営者・従業員のための
万一の保障

団体扱生命保険

★オーナーズプラン

経営者の

各種リスクマネジメントのために

★パートナーズプラン

役員・従業員の皆さまの
保障準備をサポート

団体扱*(月払)の場合、
一般扱(口座振替扱月払等)で
ご契約いただくよりも、
保険料が割安になります！

業務上の災害の備えに

業務災害補償保険

事業活動にかかわる
従業員さまの労災事故などのリスク
を
カバーする保険です。

病気やケガで働けなく
なったときのために

所得補償保険

病気やケガによる
入院・自宅療養により
働けなくなった場合に、
サポートする保険です。



組合と共に明日を拓く中央会

鹿児島県中小企業団体中央会

(総務企画課)

TEL : 099-222-9258 FAX : 099-225-2904

※団体扱とは、鹿児島県中小企業団体中央会が団体扱としてお申込みいただいた各保険契約の保険料を取りまとめ、一括して各保険会社へ払い込む取り扱いのことです。一部対象とならない商品・契約がありますので、詳細はお問い合わせください。

CONTENTS

【特集】 事業協同組合・企業組合を活用した保育事業の取り組みについて	2
中央会の動き	7
● かごんまわっせかフェスタ' 17を開催	
新設組合紹介	8
● 花岡胡椒事業協同組合	
● 九州アジア人財開発協同組合	
インフォメーション	9
● 中小企業組合検定試験対策講座のご案内	
● 最低賃金の改訂	
● 長時間労働削減をはじめとする「働き方改革」に向けた取組に関する要請がありました	
教えてぐりぶー!組合運営	11
● 第42回「出資証券紛失の際の取扱い」について	
業界情報	12
平成29年8月 情報連絡員報告	
倒産概況	14
平成29年9月 鹿児島県内企業倒産概況	
中央会関連主要行事予定	16

幸せを、かさねていける場所

展望露天温泉 さつま乃湯



景観一望、桜島。

標高108mから望む活火山「桜島」、錦江湾、そして鹿児島市街地。
絶好のロケーションと最上のくつろぎ・・・。



HOTEL SHIROYAMA

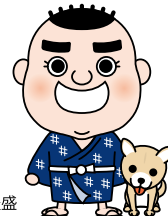
城山観光ホテル

KAGOSHIMA

鹿児島市新照院町 41 番 1 号 www.shiroyama-g.co.jp TEL.099-224-2211

事業協同組合・企業組合を活用した 保育事業の取り組みについて

女性の社会進出の加速により、共働き世帯が増加する一方、保育の申込者数、待機児童数も年々増加しています。そこで、今回は組合の事業として「保育」に取り組むことの有用性についてご紹介します。



西郷隆盛

1. 増え続ける待機児童

(1) 保育の申込者数、待機児童数の状況

各自治体の保育拡大量の見直しにより、平成28年度における保育の受け皿拡大量は約11.3万人となっています。一方、女性就業率（25歳～44歳）は年々上昇し、それに伴い申込者数も年々増加しています。平成29年4月申込時点の申込者数は、約265万人で、昨年度と比較して約9.1万人増加しており、平成29年4月時点の待機児童数は26,081人となっています。



(2) 鹿児島県も例外ではない

鹿児島県の待機児童数は平成29年4月時点で354人となっています。また、地域別においては、全国の市区町村(1,741)のうち、約8割(1,321)の市区町村においてゼロなのに対し、鹿児島市では100人以上増加しています(100人以上の増加は全国の市区町村で13のみ)。

【100人以上待機児童が増加した市区町村】

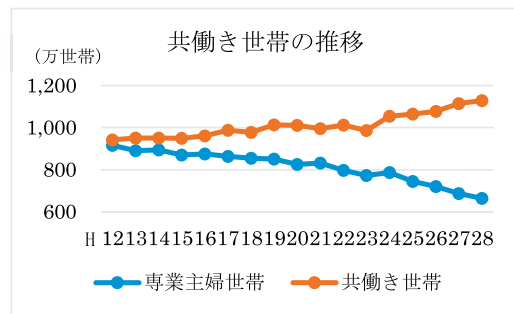
順位	都道府県	市区町村	待機児童数			利用定員増加数 (H28. 4. 1⇒ H29. 4. 1)	申込者 増加数 (H28. 4. 1⇒ H29. 4. 1)	利用定員増加数－申込 者増加数
			H29. 4. 1	H28. 4. 1	増加数			
1	東京都	大田区	572人	229人	343人	717人	880人	▲ 163人
2	東京都	目黒区	617人	299人	318人	441人	573人	▲ 132人
3	千葉県	習志野市	338人	70人	268人	58人	344人	▲ 286人
4	兵庫県	明石市	547人	295人	252人	786人	957人	▲ 171人
5	沖縄県	うるま市	333人	131人	202人	469人	375人	94人
6	京都府	京田辺市	140人	0人	140人	0人	88人	▲ 88人
7	兵庫県	西宮市	323人	183人	140人	146人	300人	▲ 154人
8	福岡県	大野城市	227人	91人	136人	0人	155人	▲ 155人
9	岡山県	岡山市	849人	729人	120人	813人	779人	34人
10	東京都	中野区	375人	257人	118人	281人	697人	▲ 416人
11	大分県	大分市	463人	350人	113人	440人	477人	▲ 37人
12	鹿児島県	鹿児島市	252人	151人	101人	510人	324人	186人
13	東京都	港区	164人	64人	100人	252人	1,895人	▲ 1,643人

(出典：厚生労働省)

(3) 待機児童が増加するのは共働き世帯の増加がひとつの要因

鹿児島市での待機児童増加の要因としては、厚生労働省のデータによると、共働き世帯の増加などによる申込み者増と、保育士の補充が間に合わなかったことによる受入れ減少の2つが考えられています。

中でも、従来は共働き家庭は少なかったものの、平成9年以降、専業主婦世帯数を上回り、その後も増加を続けています。



(出典：厚生労働省)

2. 組合における保育事業の可能性

このような中、組合の共同事業に着目し、共同で保育事業に取り組もうとする動きが全国的に関心を集めています。

組合事業の中には、共同販売、共同購買などの共同経済事業の他に「福利厚生事業」があります。福利厚生事業とは、企業にとっても労働者の確保・定着に役立ち、人間関係の改善や労働能率の向上、労使の協調にも役立つものとされています。福利厚生事業では、この他にも共同診療衛生施設、共同ホーム・ヘルパー、共同購買施設があります。


3. 事業協同組合による保育事業の取組み事例

協同組合米沢総合卸売センター(山形県) 【企業主導型保育園 キッズピーパル】

当組合は、米沢地区の卸売業者を中心に地域を代表する団地組合です。仕事と育児の両立支援を目指していた同組合は、人材確保や定着化のため、平成18年秋に保育園の土地及び建物を新たに建設して保育園運営者に提供しました。10年余り運営していましたが、平成29年3月に諸事情により閉園されることになったことから、同組合は、「団地で勤務する者の労働環境を守る」、「地域に対しての組合の貢献」という理念を継続するための方法を模索していました。

平成28年に政府が「子ども子育て支援策」を打ち出し、「企業主導型保育事業(後述)」を示したことから、同組合は平成28年8月に申請を行い、平成29年2月20日に置賜地区で2か所目の「企業主型保育園」が採択され、「整備費」の補助が決定しました。施設設置基準を満たすため、建物の増築工事を行い、保育園の延床面積は、現建物が96.68㎡、増築部分が179.08㎡の計275.76㎡の木造平屋建てとなります。総工費は5,500万円で、公益財団法人児童育成協会より整備費の75%が助成されました。

平成29年4月からは当組合の副理事長が園長に就任し、「健全な心身の発育」「豊かな家庭生活の実現」「地域社会繁栄への奉仕」の3つを教育理念に掲げ、本格的な企業主導型保育園として展開しています。



協同組合 米沢総合卸売センター 企業主導型保育園

キッズピーパル

【保育施設の特色】

- 保育料が安い
- 定員の半分に地域枠を活用
- 保育料が親の収入に無関係



4. 企業組合を活用した保育事業の可能性

(1) 企業組合とは

企業組合は、個人事業者や勤労者であった方々及び法人等が、個々の資本と労働を組合に集中して、組合員は組合の事業に従事し、組合自体がひとつの企業体となって事業活動を行う組合です。

最近では、企業をリタイアした方や主婦、高齢者等が自らの経験、ノウハウを活かして働く場を作ろうとするケースが増えており、地元特産品の開発、ソフトウェア開発など様々な分野での創業に活用されており、保育事業にも向いています。

企業組合設立要件

- 設立発起人数 ⇒ 4人以上必要。
- 組合員比率(従業員に占める組合員の比率) ⇒ 全従業員の1/3以上であること。
- 従事比率(組合事業に従事しなければならない組合員の比率) ⇒ 全従事者の1/2以上であること。
- 組合員1人の出資比率限度 ⇒ 払込済全出資金額の25%以下であること。

(2) 企業組合の取組み事例

【企業組合ワーカーズ・コレクティブキッズルームていんかあべる(東京都)】

幼児を持ちながら社会参加したいと考える女性や、幼児を抱えて高齢者の介護を行う女性などへの支援を目的に社会に貢献したいと考えていた保育経験者が、自ら出資して運営する自主性に基づいた働き方を目標に設立された企業組合です。

組合の事業は自主事業と行政からの委託事業を一体化させて行っており、施設を無料で借り受けているため、一般的な施設と比較しても30%近い低料金で、しかもサービスの質も高い水準を保っています。

社会参加したいと考える母親の良き協力者・理解者として全力で取り組んだことで、住民の評価と信頼を勝ちとり、東京都内でもユニークな「ひととき保育室」として脚光を浴びています。

5. 企業主導型保育事業とは

(1) 概要

企業主導型保育事業は、企業主導型の事業所内保育事業を主軸として、多様で柔軟な就労形態に対応する保育サービスの広げるために行うものです。

仕事と子育てとの両立に資することを目的としており、これによって待機児童の改善や、共働き世帯にとっては、仕事と子育ての両立がしやすくなると期待できます。

事業実施には経費がかかってしまいますが、その支援として助成金制度も設けているので大きな助けとなります。



(出典：内閣府)



(2) 事業の特徴

- ① 働き方に応じた多様で柔軟な保育サービスが提供できます。
(延長・夜間、土日の保育、短時間・週2日のみの利用も可能)
- ② 複数の企業が共同で設置することができます。
- ③ 他企業との共同利用や地域住民の子供の受け入れができます。
- ④ 整備費・運営費について認可施設並みの助成が受けられます。

(3) 主な要件

- ① 一般事業主(子ども・子育て拠出金を負担している事業者)であること
- ② 下記I~Ⅲのいずれかに該当すること
 - I. 従業員向けに新たに保育施設を設置する場合
 - II. 既存施設で新たに定員を増やす場合
 - III. 既存施設の空き定員を多企業向けに活用する場合

(4) 助成の内容

【整備費】定額(施設に必要な費用の3/4相当分)

【運営費】定額(企業の自己負担相当分及び利用者負担相当分を除く部分)

※一人当たり単価に利用人数を乗じた額を基本に助成(使途制限は設けない)

※11時間開所を基本に単価設定(13時間開所の単価も設定。多様な働き方への対応のインセンティブ付けを行う)

(5) 新設の場合

整備費及び運営費の助成を受けることが可能

相互扶助の精神を基礎とする協同組合制度は、社会・組合員の抱える保育ニーズの受け皿として最適といえます。



大久保利通

関連資料は、内閣府及び児童育成協会のホームページをご参照ください

・内閣府 HP : <http://www8.cao.go.jp/shoushi/shinseido/links/index.html>

・児童育成協会HP : <http://www.kigyounaihoiku.jp/>

——— 美味しい時間を4つのレストランで ———



1F カフェレストラン トリアン



2F 日本料理 七 彩



13F スカイラウンジ フェニックス



県庁18F 県庁レストラン ラテラス(ホテル直営)

鹿児島 サンロイヤルホテル

鹿児島市与次郎1丁目8番10号 Tel:099-253-2020

毎週月曜日はレディースDAY 女性の方 20%OFF

毎週火曜日はシニアDAY 65歳以上の方 10%OFF

※祝日は除きます。

商工中金は、幅広いサービスで 中小企業と地域の未来を支えます。



商工中金は、国とともに、中小企業をサポートする公的金融機関です。
お客さまとともに、地域活性化に全国で取り組んでいます。

鹿児島支店 099(223)4101

〒892-0842 鹿児島市東千石町1-38

●鹿児島商工会議所ビル(アムビル)2階

www.shokochukin.co.jp/

商工中金

検索



個人のお客さま向けの定期預金です。

高めの金利設定(当金庫内比較)

固定金利の半年複利(元本保証)

1年、2年、3年から期間が選べる

\\ 安心、確実、お得に増やす //



マイハーベスト



かごんまわっぜかフェスタ' 17を開催 ～中央会青年部会が業界をPR～

10月8日(日)、鹿児島県中小企業団体中央会青年部会(宮武秀一会長)は、鹿児島市天文館の「天神おつきや商店街(ぴらも〜る)」で「かごんまわっぜかフェスタ' 17」を開催した。

わっぜかフェスタは、今回で15回目を迎え、各組合青年部が趣向を凝らした出展で、それぞれの業界の取り組みや技術・サービス等をPRした。アーケード内に設置されたブースでは、訪れた人々が手作り体験や試食などを通じて、様々な業界の取り組みに触れた。宮武会長は「子どもたちに各業界の取り組みや技術を知ってもらい、PRしていきたい」と話した。



挨拶を述べる宮武会長



ユンボ、高所作業車の試乗は、順番待ちの列ができるほどの盛況ぶり。



青果物の展示と試食では、多くの人が新鮮な果物を味わった。



仏壇技術を使った製作の体験。老若男女問わず無心に絵つけをしたり金板を打つ姿が見られた。



アトラクションとして開催したけん玉教室では、10回中1回でも大皿に乗った人には10級認定証が発行された。

青年部名	出展内容
鹿児島県板硝子商工(協)青年部	防犯対策商品の展示、万華鏡・エッチングガラス作り体験コーナー
南日本新聞南伸会	エコバック、スリッパの作成体験、新聞、号外の展示、試読紙の配布
鹿児島県漬物商工業(協)青年部会	鹿児島県漬物メーカーの商品PR、試食、パンフレットの配布
鹿児島市中央卸売市場青果食品(協)青年部会	青果物の展示、試食によるPR
鹿児島県建設業青年部会	ユンボ、高所作業車の試乗、土石流及び石橋(アーチ)の実演、パネル展示
鹿児島県印刷(工)青年部黎明さつま	竹紙製品の案内、紙以外の印刷物の商品紹介、紙の工作
鹿児島県川辺仏壇(協)青年部会	仏壇技術を使った体験(蒔絵、金具(彫金)、箔押し)

株式会社 近畿日本ツーリスト九州

個人旅行・グループ旅行
何なりとご相談下さい

近畿日本ツーリスト

鹿児島支店 支店長 藤本 邦夫

〒892-0828

鹿児島市金生町4-10 アーバンスクエア鹿児島ビル3F
TEL:099(223)3205 FAX:099(239)8159
営業時間:平日9:30~17:15 土日祝休み

「花岡胡椒事業協同組合」が設立

9月5日(火)、花岡胡椒事業協同組合(発起人代表 谷村喜崇)が創立総会を開催した。

同組合は、鹿屋市の花岡胡椒栽培業者から成り、花岡胡椒の共同販売を行う。花岡胡椒の生産量を安定的に増やし、組合員の経営の合理化及び経済的地位の向上を図るために、組織化に至ったもの。

設立に際して、谷村喜崇理事長は「花岡胡椒のブランド確立のためにも、この組合をしっかりと発展させていきたい」と抱負を述べた。

【花岡こしょうとは】

鹿屋市花岡地区で栽培されている唐辛子(鷹の爪群)。九州では唐辛子を一般的に「こしょう」と呼んでいた。

最盛期は120ヘクタールの作付けがあり、欧米にも輸出され高い評価を得ていたが、収穫や乾燥に手間がかかるため栽培農家、生産量ともに減少傾向にある。(県HPより抜粋・改編)

※鹿児島県では「花岡こしょう」の名称で伝統野菜に選定されている。

【組合プロフィール】

名称：花岡胡椒事業協同組合
所在地：鹿屋市浜田町669番地5
代表理事：谷村 喜崇
組合員数：4人
主たる事業：花岡胡椒の共同販売
認可日：平成29年10月3日



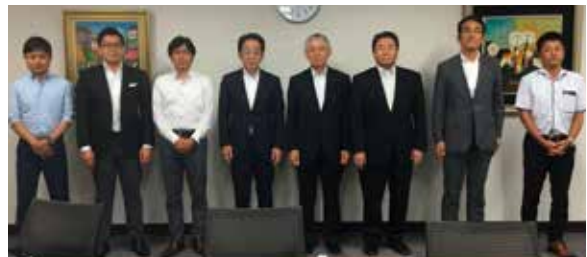
果実は長さ3センチぐらいで細い。香りが強く、辛みがまろやかである。

「九州アジア人財開発協同組合」が設立

9月8日(金)、九州アジア人財開発協同組合(発起人代表 前田俊広=鹿児島ビル不動産株式会社 代表取締役)が創立総会を開催した。

同組合は、鹿児島市及び日置市の野菜作農業、食料・飲料卸売業、倉庫業、中古品小売業、貸事務所業、法律事務所、社会保険労務士事務所、ビルメンテナンス業等異業種で構成され、燃料の共同購買を行う。

前田俊広理事長は、就任挨拶の中で「組合員の皆様のご期待に沿えるよう、組合の発展に尽力して参りたい」と抱負を述べた。



九州アジア人財開発協同組合 組合員の皆さん
(右から4人目が前田俊広理事長)

【組合プロフィール】

名称：九州アジア人財開発協同組合
所在地：鹿児島市山之口町1番10号11階
代表理事：前田 俊広
組合員数：8人
主たる事業：燃料の共同購買
認可日：平成29年10月6日



中小企業組合検定試験対策講座のご案内

中小企業組合検定試験は、中小企業組合の事務局で働いている役職員の方が職務を遂行する上で必要な知識に関する試験で、試験合格者の中から一定の実務経験を持つ方に中小企業組合士の称号が与えられます。全国中小企業団体中央会の主催、中小企業庁の後援により年に1回実施されており、本年は平成29年12月3日(日)に鹿児島市を含む全21都市の会場で受験することができます。

今般、本試験の対策講座を下記日程で開催いたしますので、受験される方や興味をお持ちの方がいらっしゃいましたら、是非受講ください。

1. 開催日 平成29年11月14日(火)
2. 時間 午前の部 9:00~10:00(会計・基礎) 10:10~12:00(会計・演習)
午後の部 13:00~14:50(制度) 15:00~16:50(運営)
3. 会場 鹿児島県中小企業団体中央会会議室(鹿児島市名山町9-1 産業会館5階)
4. 定員 先着10名
5. 参加費 無料

※詳細は「総務企画課(TEL:099-222-9258)」までお問い合わせください。



鹿児島県の最低賃金

～必ずチェック 最低賃金！ 使用者も労働者も～

★ 地域別最低賃金

	時間額	効力発生日	適用範囲
鹿児島県最低賃金	737円 [平成29年9月30日までは715円]	平成29年10月1日	鹿児島県下のすべての労働者に適用されます。ただし、下表記載の産業に該当する場合は、各産業別最低賃金が適用されます。

●最低賃金は、臨時、パート、アルバイトなどすべての労働者に適用され、使用者は労働者に対し、最低賃金額以上の賃金を支払わなければなりません。

★ 特定最低賃金(産業別最低賃金)

産業名	時間額	効力発生日	適用範囲
電子部品・デバイス・電子回路、電気機械器具、情報通信機械器具製造業(医療用計測器製造業を除く、ただし心電計製造業を含む)	745円	平成29年1月8日	次に掲げる者を除く(ただし、鹿児島県最低賃金は適用されます)。 ① 18歳未満又は65歳以上の者 ② 雇入れ後6月未満の者であって、技能習得中のもの ③ 次に掲げる業務に主として従事する者 イ 清掃又は片付けの業務 ロ 手作業により又は手工具若しくは小型動力機を用いて行う組立、巻線、かしめ、取付け、バリ取り、かえり取り、鋳ばり取り、刻印又は選別の業務(これらの業務のうち流れ作業の中で行う業務を除く。) ハ 手作業による包装、袋詰め、箱詰め、材料の送給又は取りそろえの業務
自動車(新車)小売業	780円	平成28年12月21日	次に掲げる者を除く(ただし、鹿児島県最低賃金は適用されます)。 ① 18歳未満又は65歳以上の者 ② 雇入れ後6月未満の者であって、技能習得中のもの ③ 清掃又は片付けの業務に主として従事する者
百貨店、総合スーパー	737円 [平成29年9月30日までは715円]	[注釈] 百貨店、総合スーパーの最低賃金額693円は、鹿児島県最低賃金額737円を下回ったため、平成29年10月1日から鹿児島県最低賃金額737円以上の支払いが必要です。	

●特定最低賃金(産業別最低賃金)は、県内の特定の産業の労働者と使用者に適用されます。地域別と産業別の両方の最低賃金が同時に適用される場合には、高い方の最低賃金額以上の賃金を支払わなければなりません。

●最低賃金には、次の賃金は算入されません。

- ① 臨時に支払われる賃金(結婚手当など)
- ② 一月を超える期間ごとに支払われる賃金(賞与など)
- ③ 時間外・休日・深夜労働に対する割増賃金
- ④ 精皆勤手当、通勤手当、家族手当

《最低賃金に関するお問い合わせ先》

鹿児島労働局賃金室 (電話) 099-223-8278
鹿児島労働基準監督署 (電話) 099-214-9175
鹿屋労働基準監督署 (電話) 0994-43-3385

川内労働基準監督署 (電話) 0996-22-3225
加治木労働基準監督署 (電話) 0995-63-2035
名瀬労働基準監督署 (電話) 0997-52-0574

鹿児島労働局・労働基準監督署

<http://kagoshima-roudoukyoku.isite.mhlw.go.jp>

最低賃金テレフォンサービス TEL 099-223-8881

長時間労働削減をはじめとする「働き方改革」に向けた取組に関する要請がありました

10月17日(火)、中央会会議室にて鹿児島労働局より長時間労働をはじめとする「働き方改革」に向けた取組に関する要請が行われた。

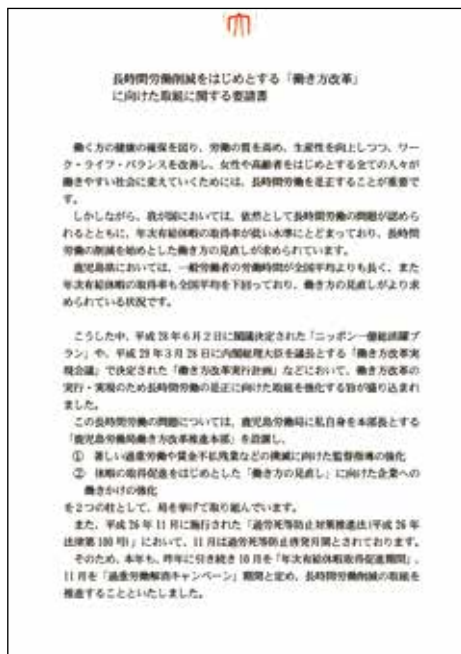
労働局から、働き方改革等の資料説明があった後、江原由明労働局長より小正芳史会長へ要請書が手交された。

厚生労働省では、11月を過重労働解消キャンペーン期間と定め、①長時間労働の削減、②過重労働による健康障害防止対策の徹底、③労働時間の適正な把握の徹底、④賃金不払残業の解消の4つを中心に、労使を始めとする関係者に対して、広く周知・啓発等を行い、その主体的な取組を促進することとしている。



要請書を受取る小正会長

【要請書】



KAGOSHIMA BANK

“かぎん”でんさいサービスは手形に代わる新たな決済手段をご提供します。

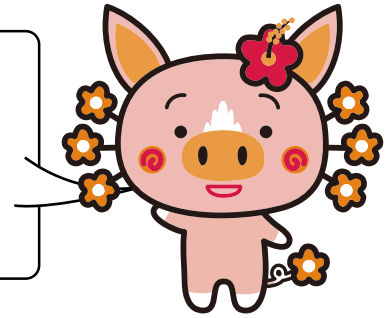
「でんさい(電子記録債権)」は手形・指名債権(売掛債権等)の問題点を克服した新たな金銭債権です。全国銀行協会が設立した「でんさいネット(全銀電子債権ネットワーク)」に債権・債務データを記録することで、でんさいの発生、譲渡、分割が行えます。
◎でんさいサービスをご利用いただく場合は、「かぎんFB-Webサービス」のご契約が必要となります。
◎取引種類(手形代替取引、融資取引)及び各種手数料など詳細については下記へお問い合わせください。

	支払企業(債務者)の皆さま	納入企業(債権者)の皆さま
でんさいのメリット	<ul style="list-style-type: none"> ●手形用紙の作成や印章の押印等、事務負担が軽減されます。 ●手形の搬送コストが削減できます。 ●手形と異なり印紙税は課税されません。(印紙の貼付が不要) ●複数の支払手段(手形・振込等)の一本化で効率化が図れます。 	<ul style="list-style-type: none"> ●ペーパーレス化により、手形の紛失・盗難対応等の管理コストが削減できます。 ●必要な分だけ分割して、譲渡や割引ができます。 ●面倒な取立手続きは不要で、支払期日当日に自動的に資金が入金されます。

【お問合せ先】
まずはお電話ください
かぎんFBセンター ☎ 0120-089-274 ガイダンス2
受付時間 平日9:00~17:00
※銀行休業日を除く
または 鹿児島銀行本支店
鹿児島銀行
Kagoshima Bank

第42回「出資証券紛失の際の取扱い」について

組合員から出資証券を紛失した旨の連絡を受けました。組合及び組合員はどのような手続きを行えばいいですか。



はい!お答えします!

組合が発行する出資証券は、市場性を有する証券でないため、一般の有価証券を盗取、紛失、滅失したときのように、その有価証券を無効とする有価証券無効宣言のための公示催告の手続きをする必要はありません。

したがって、紛失の届出並びに再発行の手続きは、以下の通りです。

- ① 組合員には、組合へ出資証券紛失届を提出してもらう。
- ② 組合は、紛失届を受理した後、新たな出資証券を発行する。

※ 出資証券の様式は、中央会にて販売しております。ご入用の際は、ご連絡ください。



詳しいことは、中央会指導員に相談してほしいぶー



ありがとう 地域に感謝!

“郷土のくらしを見つめる”



奄美信用組合

理事長 安 忠雄

奄美市名瀬幸町6番5号 TEL 0997-52-7111

<http://www.amamishinkumi.co.jp>



製造業

【食料品(味噌醤油製造業)】

蒸し暑い今年の夏も、めんつゆ類は比較的好調に推移したものの、味噌・醤油類については需要低迷の打開策となるまでには至っていない。

【食料品(酒類製造業)】

(平成29年8月分データ) (単位千ℓ・%)

区分	H28.8	H29.8	前年同月比
製成数量	6,071.5	5,521.4	90.9%
移出数量	県内課税	3,731.0	92.2%
	県外課税	4,893.7	100.2%
	県外未納	2,899.2	84.8%
在庫数量	215,212.9	212,520.0	98.7%

【食料品(蒲鉾製造業)】

8月は中元やお盆の帰省客などに売れる月であるが、今年は猛暑や台風の影響により売上が悪かった。特にギフトの売上が悪く、全体でマイナス5%となった。なお、8月は原料となるすり身の価格に変動はなかったが、秋から値上げとなる報告を受けている。

【食料品(鮭製造業)】

原料のかつおの不漁とまき網漁に対する規制で相場が上昇している。昨年の原料価格は、165円～180円/kgであったが、今年は226円～250円/kgで推移するなど高止まりの状況である。今後、製品価格への転嫁が円滑に行えなければ、業界の景況の好転は期待できない。

【食料品(菓子製造業)】

残暑が厳しく、菓子の売れ行きが悪くなった。高齢者が買い物に出る機会が減少するこの時期は、菓子業にとっては厳しい時期である。

【食料品(茶製造業)】

今年度に入ってから8月までの共同販売累計実績は、前年度と比較して114%となっている。また、前年度同月のみで比較した場合は、113%となっている。

【大島紬織物製造業】

生産数量がまた1割減となった。消費動向の影響も考えられるが、技術者の高齢化や低賃金による職人の減少も一因として考えられる状況である。

【繊維工業(本場大島紬織物製造業)】

平成29年8月の生産反数468反、前年同月の生産反数413反と前年同月比マイナス55反となった。

【木材・木製品】

原木素材・製材製品の荷動き共に、例年の盆明けとは異なる末端需要の盛り上がり欠ける展開となっている。いずれも販売量・額ともに落ち込んでおり、先行きが不透明で目が離せない状況である。一方、海外向けの杉の輸出材については、販売単価こそ伸び悩んでいるものの旺盛な買い手市場となっている。

【木材・木製品】

構造用合板は依然として品薄状況にあり、資材の入荷に時間がかかっているため大型物件の施工期間に影響が出てきている物件がある。住宅着工が落ち着いているものの、製材製品の荷動きは例

年に比べて引き合いがある。しかしながら製品単価に変化がないため、秋にかけての需要に期待している。一方、大断面集成材やCL(繊維方向が直交するように積層接着した木質系材料)を利用した非住宅建築物の需要が伸びており、今後、これらの非住宅建築部門への需要層に期待したい。

【生コン製造業】

出荷量は100,875m³(対前年比84.7%)で、12地域で減少した。増加はわずか4地域(川薩・宮之城・奄美南部・沖永良部)であった。なお、出荷量の内訳として、民需は62,346m³(同100.7%)と昨年度と同水準で推移しているのに対し、官公需は39,529m³(対前年比67.5%)と大幅な減少となった。その結果、今年になって初めて対前年度対比で100%を下回る結果となった。

【コンクリート製品製造業】

8月度の出荷トン数は前年度同月比84.9%の5,752トンとなるなど、今年度初めて前年度同月比を下回った。特に大隅地区は前年同月比50%となった。8月度の受注も芳しくなく、今後の動向が気になるところである。

【鉄鋼・金属(機械金属工業)】

組合員への聞き取りによると、全般的に変動なしとの回答が多い。しかし、組合員間で手持ち工事量にばらつきがあり、景況感に温度差が見られる。夏場に入り見積もりが増えて動き出した感があるが、なかなか受注がきまらず工期がない物件もあるなど対応に苦慮している。

【畳製造業】

お盆前の仕事は、例年と比べると少なかったが、それなりに仕事はある状況であった。なお、近年リフォームによる畳敷きの部屋が少なくなってきた。

【印刷業】

夏場は景気が悪く、業界が不況になるのは印刷業界に限ったことではないと思うが、今年は特に冷え込んだという声が多数聞かれた。それに合わせて人材確保がままならず、採用募集しても人材が集まらないという声も聞かれる。働き方改革が裏目に出ているのではないだろうか。

【総合卸売業】

建設関連では、民間建築工事着工数は前年を下回っているが、公共工事関連は件数、請負金額ともに前年を上回っているなど、見通しは明るいものの2020年以降は現場数の減少が予想されている。業務用米においては、飼料米への生産シフトなどの影響により、足もとの商品先物市況での価格が高騰している。今夏の長雨による日照不足も供給を抑える要因となり、業務用米を原料としている県内焼酎メーカーなどへの影響が懸念される。

【水産物卸売業】

取扱数量では、冷凍魚が前年7月比326.5%と大幅増となった。アニサキス報道による冷凍魚の安全性の高さの影響が大きかったと考えられる。しかし、全体としては低調であり大幅増した種目があるにも関わらず、相対的にみると微増であり、金額も安値の影響を受けて苦しい状況となった。



非製造業

【燃料小売業 (LPガス協会)】

8月積みの輸入原料価格は、前月比60ドルプラスになった。前月同様不需要期にも関わらず価格が上昇した。プロパン480ドル、ブタン500ドル(前月比40ドルプラス)でやや大幅な上げ幅になった。中国、インドの需要の増加、大型ハリケーンによる米国輸出が停止したため市場の価格上昇を受けて対日価格が引き上げられた。

【中古自動車販売業】

猛暑日が続いたため、日中は来店客が少なく厳しい状況が続いている。県外から大型店が参入し、9月中旬にオープンすることになり、今後、更に厳しさが増すことが懸念される。

【青果小売業】

天候不順により、野菜の生育が悪くなり、品薄により高騰したため、安定した供給ができなかったが共同購買実績は、対前月比118%、対前年同月対比89.49%の結果となった。

【農業機械小売業】

鳥獣による農作物への被害額は、近年200億円前後で推移しており、特に鹿と猪による被害が増加している。人間側にもその責任の一端はあるが、臭いや視覚に敏感な鳥獣の習性を利用した環境にもやさしい獣害被害シートが動物の慣れを回避し持続性も高いことから好評を得ている。

【石油販売業】

原油WTI(「原油価格」の指標)は、米国のハリケーンによる被害拡大から不安定な動きが見られる。一方、ドバイ原油は、上げ基調で推移している。元売各社も、こうした上げの基調を意識した動きが見られる。小売業界も採算販売が重要課題である中で、夏場商戦前から続く売上低迷は回復せず、相変わらず厳しい状況下にある。

【鮮魚小売業】

例年、盆前後は売れ行きが悪い。今年の8月は天候の悪さもあり、入荷数が安定しなかったため一定の価格で供給することが難しく、売上高も減少傾向となった。

【商店街(霧島市)】

8月に入り毎週末、霧島市内各地の通り会や地区、企業などでお祭りが開催された。その祭りの流れのせいか、国分の中心市街地の飲食店に限っては、いつも以上に賑わっていた。また、8月29日は中央会主催の地域別交流懇談会に参加し、MBCのウェザーキャスター前田氏の講演「企業経営に役立つ気象情報のポイント」は大変参考になった。また、会長や役員との交流もあり充実した交流会であった。

【商店街(始良市)】

商店街においては、決算期をむかえる店舗も多かったため、決算セール等による賑わいがあるなど、各店舗努力をしたいたようである。

【サービス業(旅館業/県内)】

昨年は、熊本地震の風評被害対策として「震災復興割引プレミアム宿泊券」が政府から出された8月以降、多くのご利用があり熊本地震で落ち込んだ客足も急速に回復するなどの効果絶大であった。今年はその反動で客足が落ち込むことも予想されたが、お盆休みの連休が暦の関係で例年より長く取れたことなどもあり、心配されたほどの影響もなく、観光地を中心にやや好調に推移しているように思われる。

【旅行業】

秋に向け、団体旅行の受注が動き出した。昨年は、復興割効果でかなりの動きがあったが、今年は助成がないこともあり、昨年と比べて動きが鈍い。「西郷どん」の影響で、「歴史・文化・風習」に関する問合せが増えてきた。それに合わせた商品造成も増えてきつつあるが、実際の集客となると苦戦しているようだ。インバウンドについては超大型商船の寄港もあり好調である。2020年開催の国体に向け、実行委員会が始動したが、業界として運送運輸や宿泊先の手配など、混乱や事故のないよう各開催地区と連携して取り組んでいきたい。

【建築設計監理業】

地方の小規模な病院や福祉施設から耐震診断に関する問い合わせや見積依頼が増えてきた。施主や経営者に予測不能な地震に備えるための安全意識が高まってきている。しかし、補助対象が大規模な物件に限られているため補助対象の拡大が望まれる。

【自動車分解整備・車体整備業】

8月は例年、お盆前後に暇になる傾向にある。今年も同様だったが、月全体では昨年より車検台数が多かった。

【電気工事業】

官庁工事も順次入札が行われ、電気工不足の傾向が見られる。なお、太陽光発電設備の工事も少なくなり、これらを手がけていた会社の売上は軒並み減少している。

【造園工事業】

8月は天気に恵まれる日が多かったため、草木の成長が早く道路草刈り、公園樹木剪定、街路樹剪定等の公共作業に加え、夏休み期間中の学校の草刈り業務が重なり、多忙な月だった。一方、季節的な要因に際して、平時の社員数が少ないため、繁忙期には社員確保に苦慮しているところ。

【管工事業】

公共及び民間工事共に工事量は堅調に推移している。工事内容によっては不調になる物件も見受けられることや民間の大型工事の発注も控えていることから、今後ますます技術者不足の問題が懸念される。

【建設業(鹿児島市)】

公共工事受注減のため、老舗の大手建設業者が廃業した。公共事業費の減少と厳しい受注競争のため、今後も建設業者の廃業等もあり得ると考えられる。

【建設業(薩摩川内市)】

発注が前年度より遅く困惑しており、現在は民間工事に頼っている状況である。

【貨物自動車運送業】

8月に入り燃料価格は比較的安定している。また、荷動きについては、昨年並みに推移した。そのような中、緊急かごまぜろ災害運動が実施され、各運送会社は労働災害防止対策の強化を図った。

【運輸業(個人タクシー)】

夏休み期間中であったためか、タクシーを利用する客が増加していたようである。

【運輸・倉庫業】

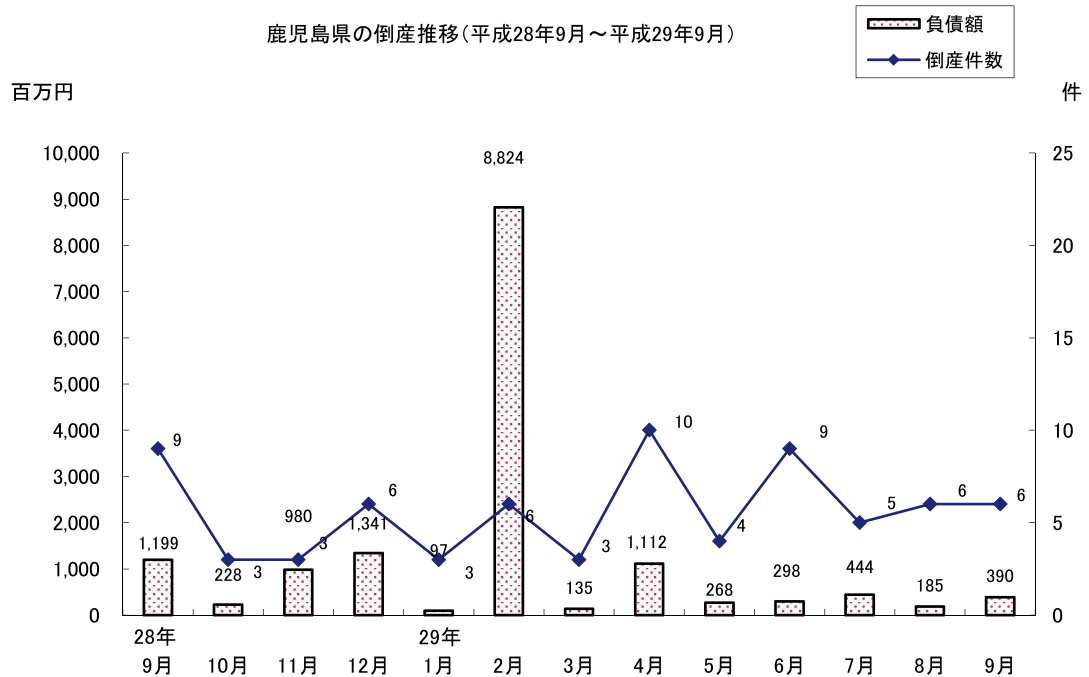
お盆明けは雑貨・野菜とも物流量が少なかった。また、上り荷が無かったがために下り荷物への対応で苦勞した。なお、燃料価格は落ち着いている状況である。

平成29年9月 鹿児島県内企業倒産概況

(負債額1,000万円以上・法的整理のみ)
 (株)帝国データバンク 鹿児島支店

件数6件 負債総額3億9,000万円

[件数] 前年同月比3件減 [負債総額] 前年同月比67.5%減



ポイント

～前年同月と比べ倒産件数、負債総額ともに減少～

- ◆9月の倒産件数は前月比横ばい、前年同月比3件減少。負債総額は前月と比べ2億500万円増加したが、前年同月比8億900万円減となった。
- ◆業種別では建設業の割合が多かった。
- ◆態様別では全て破産、規模別、地域別に偏りはなかった。

【各要因別】

- ・業種別では、「建設業」4件、「製造業」1件、「卸売業」1件。
- ・主因別では、「販売不振」5件、「売掛金回収難」1件。
- ・資本金別では、「個人経営」1件、「100万円以上1,000万円未満」4件、「5,000万円以上1億円未満」1件。
- ・負債額別では、「1,000万円以上5,000万円未満」3件、「5,000万円以上1億円未満」2件、「1億円以上5億円未満」1件。
- ・態様別では、「破産」6件。
- ・業歴別では、「5年以上10年未満」1件、「15年以上20年未満」2件、「20年以上30年未満」2件、「30年以上」1件。
- ・地域別では、「鹿児島市」4件、「霧島・姶良地区」1件、「大隅地区」1件。



【今後の見通し】

9月の倒産件数、負債総額ともに前年同月より減少した。負債総額が大きく減少したのは、前年に(有)K(負債額4億9,800万円、S(企)3億2,300万円があった反動によるもの。

帝国データバンク発表の「TDB景気動向調査」によると、9月の鹿児島県の景気DIは46.2と前月より2.5ポイント改善した。9業界中7業界が改善、先行き見通しも3カ月、6カ月、1年後ともに改善という結果だった。今夏の自然災害が思ったより少なかったことや、NHK大河ドラマ「西郷どん」への景気浮揚効果を期待した声が多いことが背景にあると見られる。

九州経済研究所発表の県内景況では、8月

の主要ホテル・旅館宿泊客数は、昨年の「九州ふっこう割」の反動により6カ月振りに減少に転じた。8月の公共工事は件数は増えたが請負金額は前年より下回り、7月の新設住宅着工戸数は分譲は減ったが、持ち家、貸家が前年を上回った。

倒産件数、負債総額ともに低水準であり、しばらくこの状況が続くそうである。しかし、景気動向は月により変動しており、底堅く景気が安定しているとは言い難い。また、先行きについても「西郷どん」に期待する声は多いが北朝鮮情勢が景気に与える影響を気にする声もあり、引き続き注視する必要がある。

平成29年9月 主な企業倒産状況(法的整理のみ)

企業名	業種	負債総額 (百万円)	態様
A(株)	土木工事	200	破産
S(株)	塗装工事	80	破産
(有)R	土木工事事用資材卸	20	破産
(株)S	建築工事	20	破産
(有)S	給排水設備工事	60	破産

11月は『労働保険適用促進強化期間』です

正社員はもちろん、パート・アルバイト・臨時社員など、名称の如何を問わず一人でも労働者を雇用している事業主の方には労働保険(労災保険・雇用保険)に加入する義務があります。

- 労災保険は、業務又は通勤による労働者の負傷、疾病、死亡等に対し必要な給付を行い、雇用保険は、労働者が失業した場合等に必要な給付を行います。
- まだ加入手続きがお済みでない事業主の方は、今すぐ最寄りの労働基準監督署又はハローワーク(公共職業安定所)で加入手続きをしてください。

〈問い合わせ先〉

鹿児島労働局労働保険徴収室(TEL 099-223-8276)

又は、最寄りの労働基準監督署・ハローワーク(公共職業安定所)まで

中央会関連主要行事予定

**商工中金協力会
商工中金鹿児島支店70周年
&新店舗オープン記念講演会・祝賀会**

「世界一のおもてなし～サービスの本質～」

■講師
メートル ドテル
宮崎 辰 氏



■日時 平成29年11月27日(月)
講演会 16:00～17:30
祝賀会 17:40～
■場所 鹿児島市「城山観光ホテル」
■参加費 講演会 無料
祝賀会 10,000円
☆お問い合わせは総務企画課まで☆

平成29年11月

14日(火) 9:00	中小企業組合士検定試験対策講座 鹿児島市「中央会会議室」
27日(月) 15:00	中央会理事会 鹿児島市「城山観光ホテル」
27日(月) 16:00	商工中金協力会 鹿児島市「城山観光ホテル」 ※詳細は左記を参照
29日(水) 13:00	消費税転嫁対策セミナー 鹿児島市「ホテルリブマックス」

平成29年12月

3日(日)	中小企業組合士検定試験 鹿児島市「中央会会議室」
-------	-----------------------------

中央会では主にこのような支援を行っています!

1. 組合の設立

業務の効率化や経営の安定化を図るための組合設立の支援をします。組合制度の説明から認可行政との調整、認可申請書類の作成支援等、設立に関する一切のお手伝いをします。

2. 組合の運営

組合・組合員企業を対象とした研究会の総事業費の2/3を中央会が補助し、組合の運営を支援します。

3. 外国人技能実習制度適正化に関すること

外国人技能実習生受入事業を実施している組合・組合員企業を対象に外国人技能実習生受入事業を円滑に運営するための支援を行います。

編集後記

先日、プロサッカーのJ3リーグに所属する鹿児島ユナイテッドFCがJ2のクラブライセンスを取得しました。私はまだ二、三回しか観戦したことはありませんが、やはり直接観ると迫力があります。せっかく地元にあるプロチームなので、応援して鹿児島県が盛り上がりたいたいと思います。

私も今度は子供を連れて行き、一緒に試合観戦を楽しみたいと思います。

(連携情報課 永家)

今月の表紙

大久保 利通 (鹿児島市)



©K.P.V.B

大久保利通は1830年、鹿児島市高麗町に生まれた。西郷隆盛より2年8ヶ月下で、学問好きな父に見守られ、西郷と一緒に郷中教育を受けて成長した。

幕末は、岩倉具視らと結んで王政復古の号令を敢行し、討幕運動を進めていく中心人物となり、幕末のめまぐるしい政治に指導的な役割を果たした。

明治政府ができると、参議(今の大臣)に就任し、廃藩置県等を行い、中央集権体制を確立するなど、近代的な統一国家を実現した。また、1873年には、内務省を設置して、利通が初代内務卿として実権を握ると、徴兵令や地租改正などを行った。

西郷とともに、幕末から明治にかけての日本を背負って立った大久保利通だったが、西南戦争の翌年の1878(明治11)年、紀尾井坂で石川県の不平士族島田一郎らに襲われ、47歳の生涯をとじた。



お役立てください県共済



- ◆火災共済
- ◆自動車事故費用共済（まごころ共済）
- ◆生命傷害共済
- ◆医療総合保障共済・傷害総合保障共済
- ◆自動車総合共済（MAP）



県共済

鹿児島県火災共済協同組合

理事長 小正芳史

〒892-0821 鹿児島市名山町9-1(産業会館) TEL (099) 225-4218
 ホームページ <http://www.synapse.ne.jp/kenkyosai> FAX (099) 227-3595

商工中金は、国とともに、
 中小企業をサポートする公的金融機関です。

- 特長その① 長期的な視点で安定したお取引
- 特長その② 中小企業の経営課題に対応する総合的な支援
- 特長その③ 全国と海外のネットワークでビジネスをサポート
- 特長その④ 協調と連携で地域経済の活性化の力に



本店 東京都中央区八重洲2-10-17
www.shokochukin.co.jp/

鹿児島支店 099(223)4101
 〒892-0842 鹿児島市東千石町1-38



個人のお客さま向けの定期預金です。

高めの金利設定(当金庫内比較)

固定金利の半年複利(元本保証)

1年、2年、3年から期間が選べる

安心、確実、お得に増やす

定期預金 **マイナーベスト**



NEW!

平成29年7月 制度スタート!

中央会の **ビジネス総合保険制度**

**(事業活動を取り巻く様々なリスクから
会員事業者をおまもりします!)**

賠償責任リスク

管理ミスで資材置き場の材木が倒れ近くで遊んでいた子供がケガをした!



給排水管からの漏水により階下テナントを水浸しにさせた!



事業休業リスク

火災が発生し店舗を休業した!

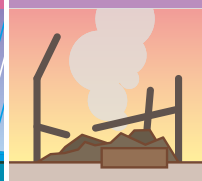


集中豪雨によってビルが水浸しとなり店舗も休業した!

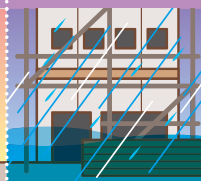


財物・工事のリスク

火災により店舗または設備が全焼した!



台風で建設中の建物が浸水した!



特長 1 中央会のスケールメリットによる**割安な保険料水準**

特長 2 会員事業者を取り巻くリスクに対する補償のモレ・ダブリを解消し、**一本化してご加入**

特長 3 賠償責任(PL、リコール、情報漏えい、施設・事業遂行等)リスクを**総合的に補償**

特長 4 事業休業補償により災害に遭った際の**事業継続のための資金を確保**



引受保険会社で補償内容およびラインナップが異なります。保険の内容の詳細は各引受保険会社が作成するパンフレット等をご確認ください。

【制度運営】

全国中小企業団体中央会

【お問い合わせ先】

鹿児島県中小企業団体中央会

〒892-0821 鹿児島県鹿児島市名山町9番1号5階
TEL: 099-222-9258 FAX: 099-225-2904

【引受保険会社(中小企業PL保険等既存制度の取扱件数順)】

東京海上日動火災保険株式会社

損害保険ジャパン日本興亜株式会社

三井住友海上火災保険株式会社

あいおいニッセイ同和損害保険株式会社

●この広告は全国中小企業団体中央会が作成したものです。

●この広告はビジネス総合保険制度の概要を示したものです。保険の内容の詳細は引受保険会社が作成する約款、「パンフレット兼重要事項説明書」をご確認ください。

発行所/鹿児島県中小企業団体中央会

鹿児島県鹿児島市名山町9番1号 〒892-0821

電話: 099-222-9258 FAX: 099-225-2904

発行人/小正芳史 印刷所/株式会社イースト朝日

電話: 099-266-5522 FAX: 099-266-5523